

Systemvoraussetzungen (minimal)

<i>Rechner</i>	Pentium 4, 1 GHz (oder vergleichbar)
<i>Betriebssystem</i>	Windows 2000 SP1, Windows XP Professional
<i>Speicherplatz</i>	Programm: 150 MB Daten: 2 GB (für ca. 5000 Bestimmungen)
<i>RAM</i>	512 MB
<i>Serielle Ports</i>	für Geräte mit RS232 Schnittstelle
<i>USB Ports</i>	für Geräte mit USB Schnittstelle

Der Windows-Benutzer muss über Administrator-Rechte verfügen, damit die **tiamo** Software installiert werden kann.

Zusätzliche Voraussetzungen für den **tiamo Server**:

<i>Netzwerk</i>	10 MBit/s, stabil und permanent
<i>Betriebssystem</i>	Windows 2000 SP1, Windows XP Professional, Windows 2000 Server, Windows 2003 Server

Einzelplatz-Installation

Mit dieser Version installieren Sie die **tiamo** Arbeitsstation und Datenbank auf Ihrem Rechner.

1. Beim Einlegen der CD in das Laufwerk wird die Installationsroutine automatisch gestartet. Sollte diese Option bei Ihrem Rechner ausgeschaltet sein, starten Sie die Datei **setup.exe**.

Falls die minimalen Systemanforderungen (siehe oben) nicht erfüllt sind, erscheint eine entsprechende Meldung. Klicken Sie auf **[Ja]**, falls Sie das Programm trotzdem installieren wollen.

Klicken Sie anschliessend auf **[Weiter]**.

2. Nachdem Sie die Lizenzvereinbarung für **tiamo** durchgelesen und mit **[Ja]** akzeptiert haben, erscheint das Fenster für die Eingabe der Lizenz. **Abhängig vom Lizenzcode**, den Sie beim Erwerb der **tiamo** Software erhalten haben, führt Sie der Assistent durch die Installation der entsprechenden Version:

- **light** (Einzelplatzversion, max. 2 Peripheriegeräte)
- **full** (Einzelplatzversion, Peripheriegeräte unbeschränkt)

Bestätigen Sie die Eingabe mit **[Weiter]**.

3. Geben Sie nun den Zielordner für die **tiamo** Installation an und bestätigen Sie mit **[Weiter]**.

- Im folgenden Fenster **Installations-Zusatzinformationen** können Sie die Pfade für die Datenbank- und Sicherungsdateien definieren:

Unter **Erweitert...** haben Sie die Möglichkeit, die Ports, über welche **tiamo** mit dem Datenbank- und Administrationsserver kommuniziert, zu verändern. Falls die Ports nicht frei sind, erscheint eine entsprechende Fehlermeldung. Wenden Sie sich für weitere Informationen an Ihren Systemadministrator. Fahren Sie fort mit **[Weiter]**.

- Folgen Sie den weiteren Anweisungen des Programms bis zum Erscheinen folgender Meldung:

Sie werden hier nochmals darauf hingewiesen, welche Ports **tiamo** verwendet. Notieren Sie die Ports und informieren Sie Ihren Systemadministrator, falls **tiamo** die Verbindung zur Datenbank nicht aufbauen kann. Bestätigen Sie die Meldung mit **[OK]**.

- Nach Beenden des Kopiervorgangs können Sie weitere **Arbeitsplatzeinstellungen** vornehmen:

Die Option **Die Arbeitsplatzkennung muss im aktuellen tiamo System existieren** ist nur aktivierbar, wenn bereits eine Datenbank von einer früheren Installation auf Ihrem Rechner vorhanden ist oder wenn Sie auf einen Datenbankserver, der auf einem anderen Rechner installiert ist, zugreifen wollen.

Wenn Sie diese Option aktivieren, überprüft **tiamo**, ob die eingegebene Kennung in der Datenbank existiert. Ist dies der Fall, werden die Kennung und alle dazugehörigen Programm-Einstellungen übernommen. Eine erneute Installation des Clients wird Ihnen mit dieser Option erheblich vereinfacht.

Klicken Sie auf **[Weiter]**. Falls die Ports der Datenbank nicht verfügbar sind, erscheint eine entsprechende Fehlermeldung und die Installation wird abgebrochen. Überprüfen Sie dann ihre Server- und Firewall-Einstellungen, bevor Sie das Programm wieder installieren.

7. Am Ende der Installation wird die Datei **info.txt** erstellt, die alle wichtigen Informationen zur aktuellen **tiamo** Installation enthält. Speichern Sie diese Datei für eine allfällige spätere Verwendung auf Ihrer Festplatte und drucken Sie diese aus (der IQ beifügen). Schliessen Sie die Installation mit **[Fertig stellen]** ab.

Eine InstallLog-Datei mit einer Auflistung sämtlicher Dateien, die bei der Installation auf Ihren Rechner kopiert wurden und mit einer Bestätigung, dass die Installation erfolgreich abgeschlossen wurde, finden Sie im Installationsordner von **tiamo** (Standard: C:\Programme\Metrohm\tiamo) unter bin\InstallLog.

Client/Server-Installation

Bei der **tiamo multi** Version (Mehrplatzversion mit 3 Lizenzen) können Sie während der Installation auswählen, ob Sie einen **Client** (Arbeitsstation) oder den **Server** (inkl. Client) auf Ihrem Rechner installieren wollen.

Falls Sie lediglich einen Client auf Ihrem Rechner einrichten wollen, muss zuvor ein Server auf einem anderen Rechner installiert worden sein, auf den Sie mit dem Client zugreifen können.

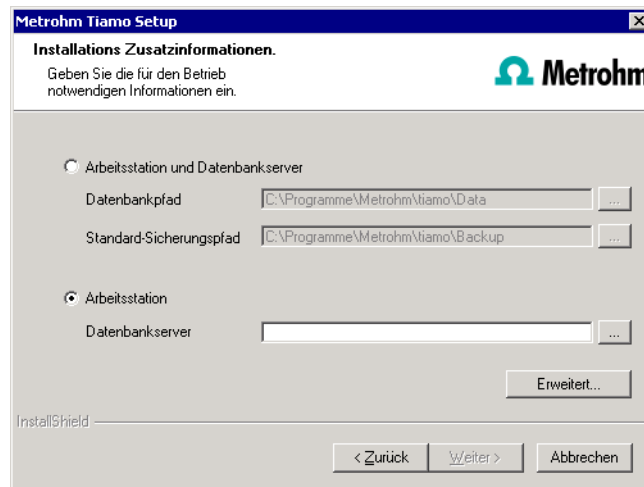
1. Beim Einlegen der CD in das Laufwerk wird die Installationsroutine automatisch gestartet. Sollte diese Option bei Ihrem Rechner ausgeschaltet sein, starten Sie die Datei **setup.exe**.

Falls die minimalen Systemanforderungen (siehe oben) nicht erfüllt sind, erscheint eine entsprechende Meldung. Klicken Sie auf **[Ja]**, falls Sie das Programm trotzdem installieren wollen.

Klicken Sie anschliessend auf **[Weiter]**.

2. Nachdem Sie die Lizenzvereinbarung für **tiamo** durchgelesen und mit **[Ja]** akzeptiert haben, erscheint das Fenster für die Eingabe der Lizenz. Geben Sie Ihren **tiamo multi** Lizenzcode ein und klicken Sie auf **[Weiter]**.
3. Geben Sie nun den Zielordner für die **tiamo** Installation an und bestätigen Sie mit **[Weiter]**.

4. Nun erscheint der Dialog **Installations-Zusatzinformationen**, in welchem Sie wählen können, ob Sie einen **Client** oder den **Server** installieren wollen:



Die Option **Arbeitsstation und Datenbankserver** installiert Client und Server auf Ihrem Rechner. Wählen Sie diese Option, wenn Ihr Rechner als **Server** dienen soll.

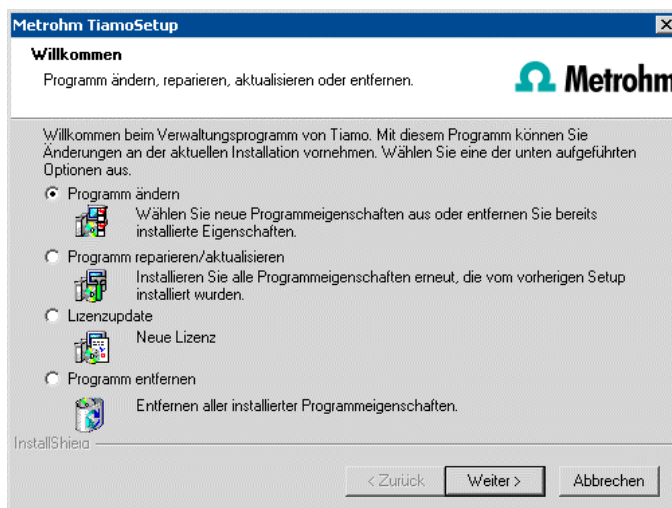
Mit **Arbeitsstation** wird lediglich der **Client** installiert und Sie müssen mit der Schaltfläche [...] den Datenbankserver (muss bereits installiert sein!), den Sie verwenden wollen, auswählen. Als Name wird der Servername im Netzwerk oder die IP-Adresse akzeptiert.

Unter **Erweitert...** haben Sie die Möglichkeit, die Ports, über welche **tiamo** mit dem Datenbank- und Administrationsserver kommuniziert, zu verändern. Falls die Ports nicht frei sind, erscheint eine entsprechende Fehlermeldung. Wenden Sie sich für weitere Informationen an Ihren Systemadministrator. Fahren Sie fort mit **[Weiter]**.

5. Die weiteren Installationsschritte entsprechen denjenigen der Einzelplatz-Installation ab **Punkt 5**.

Installation ändern/reparieren/entfernen und Lizenz erneuern

Um Änderungen an der aktuellen **tiamo** Installation vorzunehmen, starten Sie die Datei **setup.exe** der Installations-CD oder klicken Sie unter **Systemsteuerung/Software** auf **Metrohm Tiamo 1.1**. Wählen Sie dann **Ändern/Entfernen**:



Programm ändern: Mit dieser Option können Sie die Pfade für die Datenbank- und Sicherungs-Dateien anpassen und die Ports, welche **tiamo** für die Kommunikation benutzt, verändern. Mit der **tiamo multi** Version können Sie hier zusätzlich den Pfad für den Datenbankserver ändern.

Programm reparieren/aktualisieren: Sollte Ihre **tiamo** Installation fehlerhaft sein, weil beispielsweise eine DLL-Datei fehlt oder versehentlich eine Programmdatei gelöscht wurde, kann **tiamo** mit dieser Option repariert werden.

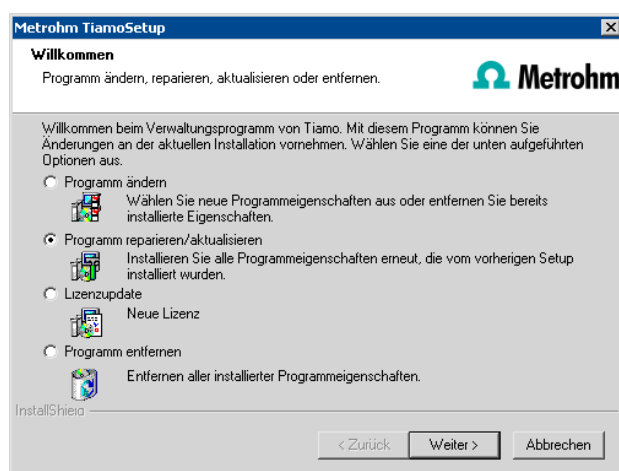
Lizenzupdate: Hiermit ist ein direktes Update Ihrer aktuellen **tiamo** Installation auf eine höhere Version möglich: **light** → **full** und **full** → **multi**. Geben Sie dazu im darauf folgenden Dialog Ihren **neuen** Lizenzcode ein.

Programm entfernen: Diese Option löscht Ihre **tiamo** Installation. Daten, welche nach der Installation erzeugt wurden (z.B.: Datenbankeinträge, Log-Dateien, exportierte Daten etc.) bleiben erhalten.

Programm-Update

Beim Programm-Update bleiben die benutzerspezifischen Daten im Datenbank- und Sicherungsverzeichnis sowie im Unterverzeichnis **bin** erhalten. Die Dateien in den Unterverzeichnissen **jre**, **lib**, **res**, **doc** und **examples** werden gelöscht.

1. Sichern Sie alle von Ihnen angelegten *tiamo*-Datenbanken (Konfigurationsdatenbank und Bestimmungs-Datenbanken) mit Hilfe der Sicherungsfunktionen von *tiamo* in einem externen Verzeichnis. Sichern Sie weitere, von Ihnen im Installationsverzeichnis angelegte Dateien (z.B. Exportdateien) ebenfalls in einem externen Verzeichnis.
2. Starten Sie die Datei **setup.exe** der Installations-CD. Wählen Sie dann **Programm reparieren/aktualisieren** und klicken Sie auf **[Weiter]**.



3. Schliessen Sie die Installation mit **[Fertig stellen]** ab.

Eine UpdateLog-Datei mit einer Auflistung sämtlicher Dateien, die beim Programmupdate auf Ihren Rechner kopiert wurden und mit einer Bestätigung, dass die Installation erfolgreich abgeschlossen wurde, finden Sie im Installationsordner von **tiamo** (Standard: C:\Programme\Metrohm\tiamo) unter bin\InstallLog.